



## தமிழ்நாடு அரசு வேலைவாய்ப்பு மற்றும் பயிற்சித்துறை

- பிரிவு : TNPSC Group I, II & IIA முதல்நிலை தேர்வு  
பாடம் : தமிழகத்தில் வளர்ச்சி நிர்வாகம்  
பகுதி : தமிழகப் புவியியல் கூறுகளும் பொருளாதார வளர்ச்சியில் அவற்றின் தாக்கமும்

### காப்புரிமை

தமிழ்நாடு அரசுப் பணியாளர் தேர்வாணையம் குரூப்-I, II & IIA முதல்நிலை தேர்வுக்கான காணொலி காட்சி பதிவுகள், ஒலிப்பதிவு பாடக்குறிப்புகள், மாதிரி தேர்வு வினாத்தாள்கள் மற்றும் மென்பாட்குறிப்புகள் ஆகியவை போட்டித் தேர்விற்கு தயாராகும் மாணவ, மாணவிகளுக்கு உதவிடும் வகையில் வேலைவாய்ப்பு மற்றும் பயிற்சித்துறையால் மென்பொருள் வடிவில் தயாரிக்கப்பட்டுள்ளது. இம்மென்பாட்கு குறிப்புகளுக்கான காப்புரிமை வேலைவாய்ப்பு மற்றும் பயிற்சித் துறையைச் சார்ந்தது என தெரிவிக்கப்படுகிறது.

எந்த ஒரு தனிநபரோ அல்லது தனியார் போட்டித் தேர்வு பயிற்சி மையமோ இம்மென் பாடக் குறிப்புகளை எந்த வகையிலும் மறுபிரதி எடுக்கவோ, மறு ஆக்கம் செய்திடவோ, விற்பனை செய்யும் முயற்சியிலோ ஈடுபடுதல் கூடாது. மீறினால் இந்திய காப்புரிமை சட்டத்தின் கீழ் தண்டிக்கப்பட ஏதுவாகும் என தெரிவிக்கப்படுகிறது. இது முற்றிலும் போட்டித் தேர்வுகளுக்கு தயார் செய்யும் மாணவர்களுக்கு வழங்கப்படும் கட்டணமில்லா சேவையாகும்.

ஆணையர்.

வேலைவாய்ப்பு மற்றும் பயிற்சித் துறை



## தமிழகப் புனியியல் கூறுகளும் பொருளாதார வளர்ச்சியில் அவற்றின் தாக்கமும்

- தென்னிந்தியாவின் கிழக்கு கடலோரப் பகுதியில் அமைந்துள்ள நமது மாநிலமான தமிழ்நாடு **புதுச்சேரி, கேரளா, கர்நாடகம், ஆந்திரப்பிரதேசம்** ஆகிய மாநிலங்களை எல்லைகளாக கொண்டுள்ளது.
- கிழக்கில் வங்காள விரிகுடாவையும், தெற்கில் இந்தியப் பெருங்கடலையும், மேற்கில் கேரளாவையும், வடக்கில் கர்நாடகம் மற்றும் ஆந்திரப் பிரதேசத்தினையும் தமிழகம் எல்லைகளாகக் கொண்டுள்ளது.
- **1858-ம் ஆண்டு ஜனவரி 14-ம் நாள்,** தமிழ்மொழி மாநிலத்தின் ஆட்சி மொழியாகக் கொண்டு வரப்பட்டது.



- இந்தியாவின் மொத்த மக்கள் தொகையில் **ஆறாவது இடத்தை** பெற்றுள்ள தமிழகம், விவசாயம் மற்றும் இயந்திரப் பொருட்கள் உற்பத்தியில் முன்னணி மாநிலங்களில் ஒன்றாகத் திகழ்கிறது.
- தமிழ்நாடு வடக்கே **8°41** அட்சத்தி லிருந்து **13°352** அட்சம் வரையிலும், கிழக்கே **76°181** 760181 தீர்க்கத்திலிருந்து **80°201** தீர்க்கம் வரை பரவியுள்ளது.
- ஏறக்குறைய **முக்கோண வடிவ** அமைப்பில் அமைந்துள்ள தமிழ்நாடு பரப்பளவில் இந்திய மாநிலங்களில் **பதினொன்றாவது** இடத்தை வகிக்கின்றது.
- இந்தியாவில் நகரமயமாதலில் அதிக வளர்ச்சியடைந்த மாநிலங்களில் ஒன்றாகத் திகழும் தமிழ்நாடு தனித்தொரு புவியியல் மண்டலமாகத் திகழ்கின்றது.
- அழகிய இயற்கை வளங்களும், அடர்ந்த காடுகளும், அரியவன விலங்குகளும், குளிர் மலைப் பிரதேசங்களும், திராவிட கலைநயம் மிக்க **இந்துக் கோயில்களும், சிற்பக் கலைக்கூடங்களும்** தமிழகத்தின் தனிப்பெரும் உடைமையாக உள்ளது.
- கடற்கரை விடுதிகள், பெருமை மிக்க மதவழிபாட்டுத் தலங்கள் மற்றும் யுனெஸ்கோவால் அங்கீகரிக்கப்பட்ட உலக பண்பாட்டுத் தலங்கள் நிறைந்த மாநிலமாக இது திகழ்கிறது.
- தமிழகத்தில் மேலும் தேசிய பூங்காக்கள், பறவைகள் சரணாலயங்கள், புலிகள்

காப்பகம், யானைகள் காப்பகம் எனப் பல்வேறு விதமான இயற்கையினால் உண்டாக்கப்பட்ட உயிரினங்கள் காணப்படுகிறது.

**தமிழ்நாட்டில் உள்ள காப்பகங்கள் பூங்காக்கள் மற்றும் சரணாலயங்களின் எண்ணிக்கை**

தேசிய பூங்கா	5
பறவைகள் சரணாலயம்	13
யானைகள் காப்பகம்	4
புலிகள் காப்பகம்	4
உயிர்கோள காப்பகம்	3
வனவிலங்கு சரணாலயங்கள்	29

**தமிழ்நாட்டின் மாவட்டங்கள்**

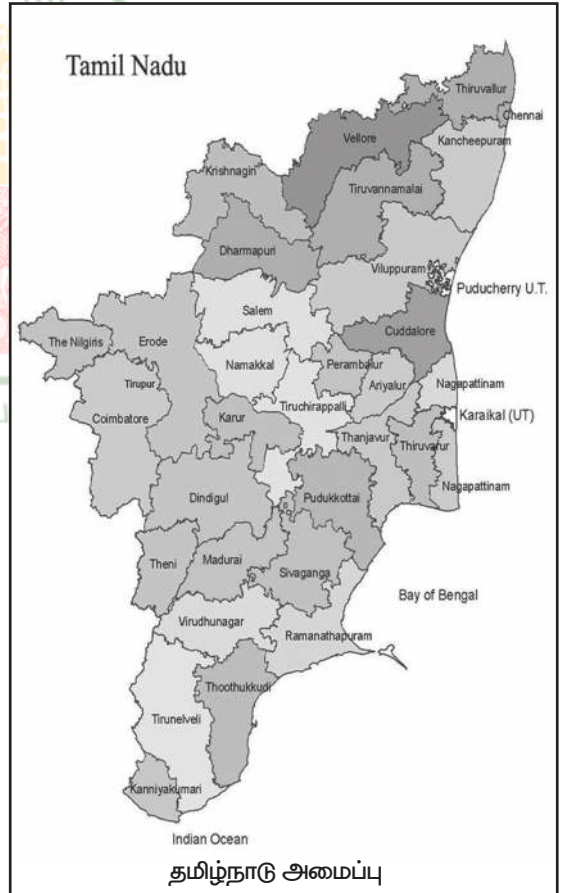
- தமிழ்நாட்டின் மொத்த நிலப்பரப்பு **1,30,058 ச.கி.மீ ஆகும்.** இது இந்தியாவின் மொத்தப் பரப்பில் **நான்கு சதவீதமாகும்.**
- இன்றைய தமிழ்நாடு இந்தியாவின் **29 மாநிலங்களில்** ஒன்றாகும்.
- தமிழ்நாட்டின் தலைநகர் **சென்னை.** இதன் தலைமைச் செயலகம் **புனித ஜார்ஜ் கோட்டையில்** செயல்பட்டு வருகிறது.
- **தமிழும், ஆங்கிலமும்** தமிழகத்தின் ஆட்சி மொழிகள் ஆகும்.
- தமிழகத்தின் மொத்த மக்கள் தொகை **7,21,47,030.**
- மக்கள் நெருக்கத்தில் **6-வது** இடத்திலும், வளர்ச்சியில் **3-வது** இடத்திலும், மனித வள மேம்பாட்டில் **6-வது** இடத்திலும் உள்ளது.

**தமிழ்நாட்டின் உள்ளாட்சி அமைப்பு**

மாநகராட்சிகள் 12	நகராட்சிகள் - 125
பேரூராட்சிகள் 529	மாவட்ட ஊராட்சிகள் - 31
ஊராட்சி ஒன்றியங்கள் 385	ஊராட்சி மன்றங்கள் - 12,524
மக்களவை தொகுதிகள் - 39 சட்டமன்ற தொகுதிகள் - 234 மாநிலங்களவை தொகுதிகள் - 18	

1	அரியலூர்	2007
2	சென்னை	1956
3	கோயம்புத்தூர்	1956
4	கடலூர்	1993
5	தருமபுரி	1966
6	திண்டுக்கல்	1985
7	ஈரோடு	1979
8	காஞ்சிபுரம்	1997
9	கன்னியாகுமரி	1956
10	கரூர்	1995
11	கிருஷ்ணகிரி	2004
12	மதுரை	1956
13	நாகப்பட்டினம்	1991
14	நாமக்கல்	1997
15	நீலகிரி	1956
16	பெரம்பலூர்	1995
17	புதுக்கோட்டை	1974
18	இராமநாதபுரம்	1956
19	சேலம்	1956
20	சிவகங்கை	1985
21	தஞ்சாவூர்	1956

22	தேனி	1996
23	திருச்சிராப்பள்ளி	1956
24	திருநெல்வேலி	1956
25	திருவள்ளூர்	1997
26	திருவண்ணாமலை	1989
27	திருவாரூர்	1991
28	தூத்துக்குடி	1986
29	திருப்பூர்	2009
30	வேலூர்	1989
31	விழுப்புரம்	1993
32	விருதுநகர்	1985



**மாநகராட்சிகள்**

- |                |                  |
|----------------|------------------|
| 1. சென்னை      | 7. தஞ்சாவூர்     |
| 2. மதுரை       | 8. திருநெல்வேலி  |
| 3. திருச்சி    | 9. திருப்பூர்    |
| 4. கோவை        | 10. ஈரோடு        |
| 5. சேலம்       | 11. வேலூர்       |
| 6. திண்டுக்கல் | 12. தூத்துக்குடி |

- ஒவ்வொரு மாவட்டத்தின் தலை நகரமும் அந்தந்த மாவட்டங்களில் அமைந்துள்ளது. இரண்டு மாவட்டங்களின் தலைநகரம் மட்டும் வேறுபட்டுள்ளது. அவை.

கன்னியாகுமரி - நாகர்கோவில்  
நீலகிரி - உதகமண்டலம்

**தமிழகத்தின் ஒவ்வொரு மாவட்டங்களின் தனிச்சிறப்புகள்**

**ஈரோடு**

- நகர வளர்ச்சியில் தமிழகத்தின் இரண்டாவது பெரிய நகர்.
- ஈரோடு துணி வியாபாரம் இந்திய அளவில் ஐமக்காளம் மிகப் புகழ் பெற்றதாகும்.

**கடலூர்**

- நெய்வேலி அனல்மின் நிலையம்.
- நெல்லிக்குப்பம் சர்க்கரை ஆலை. (இ.ஐ.டி. பாரி சர்க்கரை ஆலை)

**கரூர்**

- தமிழ்நாடு காகித ஆலை
- கூட்டுறவு நூற்பாலை
- செட்டிநாடு சிமெண்ட் ஆலை

**கன்னியாகுமரி**

- நாஞ்சில் நாடு என்றழைக்கப்படும்
- இந்திய அருமண் தொழிற்சாலை குறிப்பிடத்தக்கதாகும்.

**காஞ்சிபுரம்**

- ஹீண்டாய் கார் தொழிற்சாலை
- மகேந்திரா போர்ட் தொழிற்சாலை
- செயிண்ட் கோபைன் மிதவை கண்ணாடி தொழிற்சாலை அகியவை அமைந்துள்ளது.

- அறிஞர் அண்ணா பிறந்த ஊர் ஆகும்.

**கோயம்புத்தூர்**

- இம்மாவட்டத்திலுள்ள **கடம்பாறையில்** நீர்மின் விசை உற்பத்தி செய்யப் படுகிறது.

- **தென்னிந்தியாவின் மான்செஸ்டர்** என்றும் கோவை அழைக்கப்படுகிறது. (வட இந்தியாவின் மான்செஸ்டர் கான்பூர் ஆகும்).

- பாரதியார் பல்கலைக்கழகம், தமிழ்நாடு வேளாண்மைப் பல்கலைக்கழகம், ஸ்ரீஅவினாசி லிங்கம் மனையியல் பல்கலைக் கழகம் அகியவை இம் மாவட்டத்தில் உள்ளன.

**சிவகங்கை**

- உலகின் மிகவும் தரம்வாய்ந்த கிராபைட் கனிமம் கிடைக்கிறது.

**சென்னை**

- இந்தியாவின் “**டெட்ராயிட்**” என்று கூறப்படும் விதத்தில் பன்னாட்டு கார் தயாரிப்பு ஆலைகள் சென்னையிலும், அதைச் சுற்றிலும் அமைந்து உள்ளன.
- “**ஆவடி**” தென்னிந்தியாவின் கலாச் சாரத்தின் நுழைவு வாயிலாகக் கருதப் படுகிறது.

**சேலம்**

- பெரியார் பல்கலைக்கழகம் இம்மாவட்டத்தில் அமைந்துள்ளது.

- இந்தியாவிலேயே **மானசை** உற்பத்தி செய்யும் பகுதிகளில் ஒன்றாகத் திகழ்கிறது.
- மேலும் ஜவ்வரிசி மிகுதியாக உற்பத்தி செய்யப்படுகிறது.

#### தஞ்சாவூர்

- தஞ்சாவூர் டெக்ஸ்டைல்ஸ்
- பேரறிஞர் அண்ணா சர்க்கரை ஆலை
- திருமண்டகுடி ஆருரான் சர்க்கரை ஆலை
- பெல் மெட்டல் யூனிட்
- ஈகான் மேக்கிங் லிமிடெட் அகியவை அமைந்துள்ளன.

#### திண்டுக்கல்

- காந்தி கிராமியப் பல்கலைக்கழகம்
- அன்னை தெரசா பல்கலைக்கழகம்
- திண்டுக்கல் பூட்டு சிறப்புமிக்கது.

#### திருச்சி

- மலைக்கோட்டை, கல்லணை, முக்கொம்பு போன்ற முக்கிய சுற்றுலா தளங்கள் உள்ளது.
- பாரதிதாசன் பல்கலைக்கழகம் அமைந்துள்ளது.

#### திருநெல்வேலி

- மனோன்மனியம் சுந்தரனார் பல்கலைக்கழகம் அமைந்துள்ளது.
- சிற்பக் கலைக்கு புகழ்பெற்ற **கிருஷ்ணா புரம்**
- கூடங்குளம் அனுமின் நிலையம், அரியகுளம் மூன்றடைப்பு பறவைகள் சரணாலயம்
- களக்காடு - முண்டந்துறை புலிகள் சரணாலயம்

#### பெரம்பலூர் மற்றும் அரியலூர்

- தமிழகத்திலேயே அதிகளவில் சிமெண்ட் உற்பத்தியாகும் இடம்.
- ஜிப்சம் அதிகமாக இம்மாவட்டத்தில் காணப்படுகிறது.

#### தூத்துக்குடி

- ஆர்கானிக் கெமிக்கல்ஸ் ஸ்பிக் தூத்துக்குடி அனல் மின் நிலையம்.
- தாரங்கதாரா கெமிக்கல்ஸ் லிமிடெட்
- உப்பெடுத்தல் மற்றும் மீன் பிடித்தல் ஆகியவற்றுக்கு தூத்துக்குடி மாவட்டம் உலகப்புகழ் பெற்று விளங்குகிறது.
- தமிழ்நாடு கடல்சார் பயிற்சி கழகம் உள்ளது.

#### நீலகிரி

- புகைப்படச் சுருள் தயாரிப்பு
- துப்பாக்கி மருந்து தொழிற்சாலைகள்
- யுரேனியம், பினாயில், யூகலிப்டஸ் எண்ணெய் தயாரிப்பு
- ஊசித் தொழிற்சாலை
- புரோட்டீன் தயாரிப்பு
- வானிலை ஆய்வு நிலையம்

மலைவாழ் பழங்குடியினர்:

- |              |           |          |
|--------------|-----------|----------|
| 1. குறும்பர் | 2. தோடர்  | 3. கோடர் |
| 4. பனியர்    | 5. இருளர் |          |

#### விருதுநகர்

- தீப்பெட்டி மற்றும் பட்டாசுத் தொழிற்சாலைகள் ஆகியன இம்மாவட்டத்தின் சிறப்புகள்.
- இதனால் சிவகாசியை "**குட்டி ஜப்பான்**" என்று அழைக்கின்றனர்.

**வேலூர்**

- இராணிப்பேட்டை ஒரு தொழில் மையமாகும்.
- பெல், என்பீல்டு, ஈ.ஐ.டி பாரி போன்ற நிறுவனங்கள் இங்குள்ளன.
- தமிழ்நாடு வெடிபொருள் ஆலை, எஃகு ஆலை, எம்.ஆர்.எப். டயர், சந்தனம்,

சர்க்கரை, தோல் பதனிடும் தொழிற் சாலை போன்றவை அமைந்துள்ளன.

- ஆசியாவின் மிகப்பெரிய தொலை நோக்கி மையம் **காவலூரில்** உள்ளது.
- ஆசியாவிலேயே புகழ்பெற்ற **சி.எம்.சி. மருத்துவமனை** உள்ளது.

**தமிழகத்தின் சிறப்புகள்**

1	மிக உயரமான சிலை (133 அடி உயரம், கன்னியாகுமரி)	திருவள்ளூர் சிலை
2	மிகப்பெரிய தொலைநோக்கி (ஆசியாவிலேயே மிகப்பெரியது)	காவலூர் (வைனுபாப்பு) வேலூர்
3	மிக உயர்ந்த சிகரம் (தென்னிந்தியா)	ஆனைமுடி (2697 மீ)
4	மிக நீளமான ஆறு	காவிரி (760 கி.மீ)
5	தமிழகத்தின் மான்செஸ்டர்	கோயம்புத்தூர்
6	மிக உயர்ந்த கோபுரம்	மூரீரங்கம் (240 அடி)
7	மிக பெரிய பாலம்	பாம்பன் பாலம்
8	தமிழகத்தின் ஹாலந்து (மலர் உற்பத்தி)	திண்டுக்கல்
9	மிகப்பெரிய தேர்	திருவாரூர்
10	முதல் பெண் ஆளுநர்	பாத்திமா பீவி
11	மிகச் சிறிய மாவட்டம்	சென்னை
12	மிகப் பெரிய மாவட்டம்	ஈரோடு (8162 sq.km)
13	முதல் பெண் நீதிபதி	பத்மினி ஜேசதுரை
14	தமிழகத்தின் நெற்களஞ்சியம்	தஞ்சாவூர்
15	முதல் பெண் மருத்துவர்	டாக்டர் முத்துலெட்சுமி ரெட்டி
16	முதல் நாளிதழ்	மதராஸ் மெயில் (1873)
17	முதல் தமிழ் நாளிதழ்	சுதேசமித்திரன் (1829)
18	மிகப்பெரிய கோவில்	தஞ்சை பிரகதீஸ்வர் கோயில்
19	மிகப்பெரிய அணைக்கட்டு	மேட்டூர் அணைக்கட்டு
20	மிகப் பழைய அணைக்கட்டு	கல்லணை அணைக்கட்டு
21	முதல் மாநகராட்சி	சென்னை (1688)



22	முதல் பெண் முதல்வர்	ஜானகி ராமச்சந்திரன்
23	முதல் பேசும் படம்	காளிதாஸ் (1931)
24	முதல் இருப்புப் பாதை	ராயபுரம் - வாலாஜா (1856)
25	முதல் ஊமைப்படம்	கீசகவதம் (1916)
26	மலைகளின் ராணி	உதகமண்டலம்
27	மலைகளின் இளவரசி	வால்பாறை
28	ஏழைகளின் ஊட்டி	ஏற்காடு
29	தமிழகத்தின் நுழைவு வாயில்	தூத்துக்குடி துறைமுகம்
30	கோவில் நகரம்/உறங்கா நகரம்	மதுரை
31	மலைக்கோட்டை நகரம்	திருச்சி
32	குட்டி ஜப்பான் நகரம்	சிவகாசி
33	தென்னகத்தின் நுழைவாயில்	சென்னை
34	தொழில் நகரம்	விருதுநகர்
35	நெசவாளர்களின் வீடு	கரூர்
36	பூட்டு நகரம்	திண்டுக்கல்
37	தமிழகத்தின் ஹாலிவுட்	கோடம்பாக்கம்
38	மிக உயர்ந்த கட்டிடம்	எல்ஐசி மவுண்ட் ரோடு, சென்னை
39	தென்னாட்டு கங்கை	காவிரி
40	முதல் பெண் தலைமை செயலர்	திருமதி.லக்ஷ்மிபிரானேஷ்
41	தமிழகத்தின் முதல் நோபல் பரிசாளர்	சி.வி.ராமன் (1930 - இயற்பியல்)
42	தமிழகத்தின் முதல் நீர் மின் திட்டம்	ஐபகாரா (நீலகிரி)
43	தமிழ்நாட்டின் முதல் பெண் ஜீனா அதிகாரி	திலகவதி
44	தமிழ்நாட்டில் முதல் வானொலி நிலையம்	சென்னை
45	தமிழ்நாட்டின் முதல் பெண் மேயர் (சென்னை)	தாரா செரியன்
46	தமிழ்நாட்டில் முதல் சோதனைக்குழாய் குழந்தையை உருவாக்கியவர்	டாக்டர். கமலா செல்வராஜ்
47	முதல் அனல் மின் திட்டம்	நெய்வேலி
48	தமிழகத்தின் பொற்காலம்	சங்ககாலம்
49	தமிழகத்தின் இருண்ட காலம்	களப்பிரர்கள் காலம்
50	தமிழ்நாட்டில் கல்வி வளர்ச்சி நாள்	ஜூலை 15

51	தமிழில் எழுந்த முதல் நாவல்	பிரதாப முதலியார் சரித்திரம்
52	தமிழ்நாட்டில் முதன்முதலில் ரயத்துவாரி முறை கொண்டு வந்தவர்	சர்.தாமஸ் மன்றோ
53	மஞ்சள் உற்பத்திக்கு பெயர் பெற்ற மாவட்டம்	ஈரோடு
54	பாரத ரத்னா விருது பெற்ற முதல் தமிழக முதலமைச்சர்	இராஜாஜி

### தமிழக அடையாளங்கள்

மாநில சின்னம்	ஸ்ரீ வி ல் லி பு த் து T ார் ஆண்டாள் கோயில் கோபுரம்
மாநில விலங்கு	வரையாடு
மாநில மலர்	செங்காந்தள் (அ) கார்த்திகைப்பூ
மாநில பறவை	மரகதப்புறா
மாநில மரம்	பனைமரம்
மாநில விளையாட்டு	கபடி
மாநில கீதம்	பெ.சுந்தரம் பிள்ளையின் நீராரும் கடலுடுத்த என்றும் பாடல்

### சுதந்திரத்திற்கு முன்னர்

- இந்தியாவை ஆங்கிலேயர் அரசியல் மற்றும் இராணுவ காரணங்களுக்காக பம்பாய், கல்கத்தா, மதராஸ் என்று மூன்று பெரும் மாகாணங்களாகப் பிரித்திருந்தனர். இந்திய சிற்றரசர் களுடன் 1799-ம் ஆண்டு ஏற்பட்ட ஒப்பந்தம் இம்மூன்று மாகாணங்களும் உருவாக்கப்பட்டன.
- மதராஸ் மாகாணத்தில் 1881-ம் ஆண்டு 26 மாவட்டங்கள் இருந்தன.

### சுதந்திரத்திற்கு பின்னர்

- இந்தியா 1947-ம் ஆண்டு சுதந்திரம் அடைந்தபோது மதராஸ் மாகாணம்
  - ◆ தமிழ்நாடு
  - ◆ கேரளா
  - ◆ ஆந்திரப்பிரதேசம் ஆகிய பகுதி களை உள்ளடக்கியது.

வருடம்	பிரிக்கப்படும் மாவட்டம்	புது தனி மாவட்டம்
1966	சேலத்திலிருந்து	தருமபுரி
1974	திருச்சியிலிருந்து	புதுக்கோட்டை
1979	கோயம்புத்தூரிலிருந்து	ஈரோடு
1985	மதுரை மற்றும் இராமநாதபுரத்திலிருந்து விருதுநகர் மற்றும் சிவகங்கை	விருதுநகர் மற்றும் சிவகங்கை
1985	மதுரையிலிருந்து	திண்டுக்கல்

1986	திருநெல்வேலியிலிருந்து	தூத்துக்குடி
1989	வட ஆற்காட்டிலிருந்து	திருவண்ணாமலை மற்றும் வேலூர்
1991	தஞ்சாவூரிலிருந்து	நாகப்பட்டினம் மற்றும் திருவாரூர்
1993	தென் ஆற்காட்டிலிருந்து	கடலூர் மற்றும் விழுப்புரம்
1995	திருச்சிராப்பள்ளியிலிருந்து	கரூர் மற்றும் பெரம்பலூர்
1996	மதுரையிலிருந்து	தேனி
1997	சேலத்திலிருந்து	நாமக்கல்
1997	செங்கல்பட்டிலிருந்து	காஞ்சிபுரம் மற்றும் திருவள்ளூர்
2004	தருமபுரியிலிருந்து	கிருஷ்ணகிரி
2007	பெரம்பலூரிலிருந்து	அரியலூர்
2009	கோயம்புத்தூர் மற்றும் ஈரோடிலிருந்து	திருப்பூர்

- ஆந்திரப்பிரதேசத்தில் ஏற்பட்ட இந்த நிலப்பரப்பில் மொழிவாரி மாநிலங்கள் உருவாக்கப்பட்டுள்ளன.
- மதராஸ் மாகாணம் 1956-ம் ஆண்டு இரண்டாகப் பிரிக்கப்பட்டு **தெலுங்கு மொழி பேசும் மக்களை ஆந்திரப்பிரதேச மாநிலமாகவும், தமிழ் மொழி பேசும் மக்களை மதராஸ் மாநிலமாகவும்** அமைக்கப்பட்டது.
- அப்பொழுது மதராஸ் மாகாணத்தில் 13 மாவட்டங்கள் இருந்தன. அவை,
 

1. மதராஸ்	8. தஞ்சாவூர்
2. செங்கல்பட்டு	9. திருச்சி
3. வடஆற்காடு	10. மதுரை
4. தென் ஆற்காடு	11. இராமநாதபுரம்
5. நீலகிரி	12. திருநெல்வேலி
6. கோயம்புத்தூர்	13. கன்னியாகுமரி
7. சேலம்	
- தமிழக அரசு மேற்கூறிய 13 மாவட்டங்களையும், **1965 முதல் 2009** நிர்வாக சீரமைப்பிற்காக **32 மாவட்டங்களாக** மாற்றியமைத்தது.

## தமிழ்நாடு இயற்கையமைப்பு

- வடக்கே விந்திய மலையிலிருந்து தெற்கே கன்னியாகுமரி வரை பரவியுள்ள தக்காணத்தின் தென்கிழக்குப்பகுதியில் அமைந்துள்ளது தமிழ்நாடு.

### தமிழகத்தின் எல்லைப் பகுதிகள்

- வடக்கில் - ஆந்திரபிரதேசமும், கர்நாடகாவையும்
  - கிழக்கில் - வங்காள விரிகுடாவையும்,
  - தெற்கில் - இந்தியப் பெருங்கடலையும்
  - மேற்கில் - கேரளத்தையும்
- கொண்டுள்ளது.

- தமிழகத்தில் பரந்த, அரிக்கப்படாத உயர்நிலங்களும், ஆற்றுச்சமவெளிகள் கொண்ட பகுதியாகும் நமது தமிழ்நாடு.
- இங்கு **காவேரி, பாலாறு, தென்பெண்ணை, சைய்யாறு, தாமிரபரணி, வைகை, மணிமுத்தாறு, பவானி, நொய்யல்** போன்ற நதிகள் பாய்ந்து தமிழ்நாட்டை வளப்படுத்து கின்றன.
- தமிழ்நாட்டின் இயற்கை அமைப்பினை நான்குப் பகுதிகளாகப் பிரிக்கலாம். அவை.

1. மலைப்பகுதி
2. பீடபூமிப்பிரதேசம்
3. சமவெளிப்பிரதேசம்
4. கடலோரப்பகுதிகள்

### 1. மலைப்பகுதி

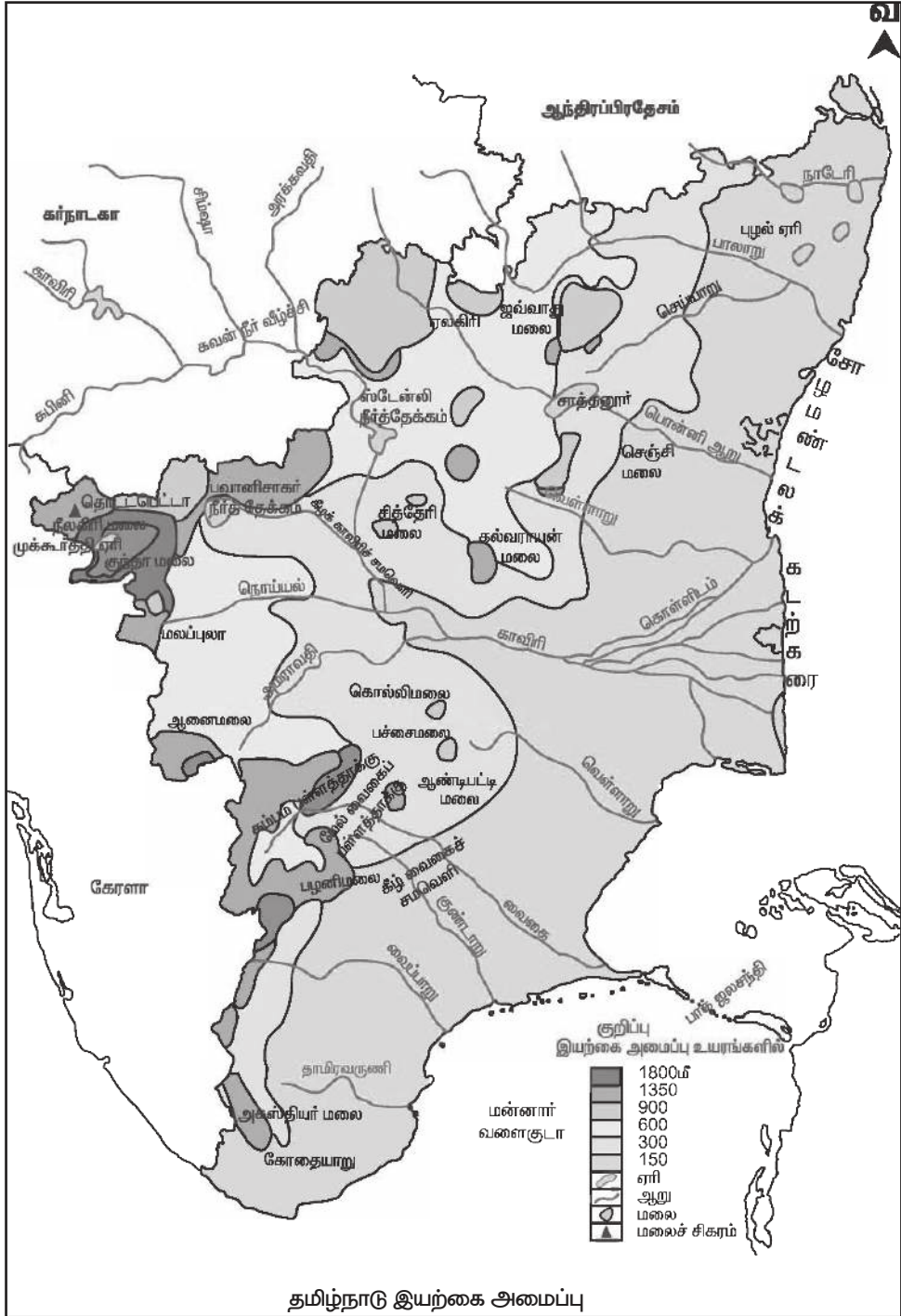
- தமிழகத்தின் மலைப்பகுதியை இரண்டாகப் பிரிக்கலாம். அவை
- ◆ மேற்கு தொடர்ச்சி மலைப்பகுதிகள்
- ◆ கிழக்கு தொடர்ச்சி மலைப்பகுதிகள்
- இந்த இரண்டு மலைப்பகுதிகளும் நீலகிரியில் உள்ள “**தொட்பெட்டா**” என்ற இடத்தில் இணைகின்றன.

### குற்றால மலை

- ◆ திருநெல்வேலி மாவட்டத்தில் அமைந்துள்ளது.
- ◆ இதுதான் தமிழகத்தின் புகழ்பெற்ற நீர்வீழ்ச்சிகள் உள்ளது.

### மகேந்திர மலை

- ◆ திருநெல்வேலி மாவட்டத்தில் அமைந்து உள்ளது.
- ◆ இதன் உயரம் **1650 மீட்டர்**.
- ◆ இது **அகத்தியர் மலை** என்றும் அழைக்கப் படுகிறது.
- ◆ மேலும் மேற்கில் சிறுகுன்றுகள் **வருச நாடாகும்**.
- ◆ ஆண்டிப்பட்டி குன்றுகளையும், வருச நாட்டையும் கம்பம் பள்ளத்தாக்கு பிரிக்கிறது.



**தமிழ்நாட்டின் மலைகள்**

மேற்கு தொடர்ச்சி மலைகள்	கிழக்கு தொடர்ச்சி மலைகள்
<ul style="list-style-type: none"> <li>♦ மேற்கு கடற்கரைக்கு இணையாகச் சென்றாலும் அதன் ஒரு பகுதி மட்டும் தமிழ்நாட்டின் எல்லைக்குள் காணப்படுகிறது.</li> <li>♦ நீலகிரி மலைகள், ஆனைமலை, பழனி மலை, கொடைக்கானல் குன்று, குற்றாலமலை, மகேந்திரமலை, அகத்தியர் மலை ஆகியவையாகும்.</li> </ul>	<ul style="list-style-type: none"> <li>♦ கிழக்கு கடற்கரை ஓரத்தில் மலைகளின் ஒரு பகுதி தமிழகத்தில் உள்ளது.</li> <li>♦ ஜவ்வாது மலை, கல்வராயன் மலை, சேர்வராயன் மலை, பச்சை மலை, கொல்லி மலை ஆகிய மலைகள் அடங்கும்.</li> </ul>
நீலகிரி மலை	ஜவ்வாது மலை
<ul style="list-style-type: none"> <li>♦ கடல் மட்டத்திலிருந்து சுமார் 1800 முதல் 2400 மீ உயரத்தில் உள்ளன.</li> <li>♦ இதன் உயர்ந்த சிகரம் “தொட்டபெட்டா” ஆகும். இதன் உயரம் 2673 மீ.</li> <li>♦ தொட்டபெட்டா உதகமண்டலத்தின் கிழக்குப் பகுதியில் அமைந்துள்ளது.</li> <li>♦ இதன் சரிவு மிகச் செங்குத்தானது.</li> <li>♦ 2 மீட்டரிலிருந்து 1800 மீட்டர் வரையிலுள்ள தூரம் 4 கி.மீ தான்.</li> <li>♦ நீலகிரிமலை கோயம்புத்தூர் பீடபூமியை நோக்கி மெதுவாக சரிகிறது.</li> <li>♦ உதகமண்டலம், குன்னூர், கோத்தகிரி ஆகியவை முக்கியமான மலை வாழிடங்களாகும்.</li> </ul>	<ul style="list-style-type: none"> <li>♦ இவை மைசூர் பீடபூமியை விட உயரம் அதிகம்.</li> <li>♦ தமிழகத்தின் வடமேற்குப் பகுதியில் வேலூர் மாவட்டத்தில் காணப்படும் குன்றுகளாகும்.</li> <li>♦ இவற்றின் உயரம் 1090 முதல் 1160 மீ ஆகும். இது 252 ச.மீ வரை பரவியுள்ளது.</li> <li>♦ இதில் அமைந்துள்ள ஏலகிரி கோடை வாழிடமாகும்.</li> </ul>
ஆனை மலை	கல்வராயன் மலை
<ul style="list-style-type: none"> <li>♦ தென்காசிக்கு மேற்கில் காணப்படும் இடைவெளி கேரளாவிற்கு செல்லும் பாதையாகப் பயன்படுத்தப்படுகிறது.</li> <li>♦ இதில் உயர்ந்த சிகிரம் ஆனைமுடி (2652 மீ) இதற்கிடையில் பாலக்காட்டு கணவாய் உள்ளது.</li> </ul>	<ul style="list-style-type: none"> <li>♦ விழுப்புரம் மாவட்டத்தில் உள்ளது.</li> <li>♦ வெற்றாற்றின் துணை ஆறுகள் இந்த குன்றுகளில் உற்பத்தியாகின்றன.</li> <li>♦ இங்கு முக்கியமான மலைசாதி குடியிருப்புகள் காணப்படுகின்றன.</li> <li>♦ உயர்ந்த சிகரம் சோலைக்காடு (1640 மீ)</li> <li>♦ இங்கு பாக்கைத் தாதுக்கள் கிடைக்கின்றன.</li> </ul>



பழனி மலை	பச்சை மலை
<ul style="list-style-type: none"> <li>இது ஒரு தாழ்ந்த குன்றுகளாகும்.</li> <li>இதன் உயரம் 150 மீட்டரிலிருந்து 2000 மீட்டராகும்.</li> <li>தெற்கில் ஏலகிரி மலைகள் உள்ளன.</li> <li>இதில் பெரியார் ஏரிக்கு அருகில் தேக்கடி சரணாலயம் உள்ளது.</li> </ul>	<ul style="list-style-type: none"> <li>பெரம்பலூர் மாவட்டத்தில் காணப்படுகிறது.</li> <li>இங்கு கருப்புக் கருங்கல் கிடைக்கிறது.</li> <li>இது உலகிலேயே தரம் வாய்ந்ததாகக் கருதப்படுகிறது.</li> </ul>
கொடைக்கானல் மலை	கொல்லி மலை
<ul style="list-style-type: none"> <li>இது பழனிமலையின் தொடர்ச்சி ஆகும்.</li> <li>இது திண்டுக்கல் மாவட்டத்தில் உள்ளது.</li> <li>இது ஒரு கோடை மலை வாழிடம் ஆகும். இங்கு 12 ஆண்டுகளுக்கு ஒருமுறை குறிஞ்சிப்பூ மலர்கிறது.</li> </ul>	<ul style="list-style-type: none"> <li>நாமக்கல் மாவட்டத்தில் உள்ளது.</li> <li>இங்கு பாக்கைத் தாது கிடைக்கிறது.</li> <li>பச்சை மலை, கொல்லிமலைக் கிழக்கில் பாலமலைக் குன்றுகள் காணப்படுகின்றன. இங்கும் கருங்கல், கல்தூள்கள் கிடைக்கின்றன.</li> <li>கஞ்சமலை, சாக்குக் குன்று ஆகியவை சேலம் பகுதியில் உள்ளன.</li> <li>இவற்றில் இரும்புத்தாது மற்றும் மேக்னசைட் தாதுக்கள் அதிகம் கிடைக்கின்றன.</li> </ul>

## 2. பீடபூமிப்பகுதி

- மேற்குத் தொடர்ச்சி மலைகளுக்கும், கிழக்குத் தொடர்ச்சி மலைகளுக்கும் இடையில் பீடபூமிப் பகுதிக் காணப்படுகிறது.
- இதன் உயரம் மேற்கில் 45 மீட்டரிலிருந்து கிழக்கில் 150 மீட்டர் வரையாகும். நிலம் மேற்கிலிருந்து கிழக்கு நோக்கிச் சரிகிறது. இங்கும் பாயும் ஆறுகளால் அரிக்கப்பட்டும் காணப்படுகிறது.
- தமிழ்நாட்டின் சேர்வராயன் குன்றுகளுக்கு மேற்கில் காணப்படும் **பாராமஹால் பீடபூமி** மைசூர் பீடபூமியின் தொடர்ச்சியாகும். இதன் உயரம் 350 முதல் 710 மீட்டர் வரையாகும்.
- மேற்குத் தொடர்ச்சி மலைகளோடு ஒப்பிடும் போது கிழக்குத் தொடர்ச்சி மலைகள் தொடர்ச்சியற்ற மலைகளாக காணப்படுகிறது.
- நீலகிரியிலிருந்து, தர்மபுரி வரை உள்ள பகுதியை கோயம்புத்தூர் பீடபூமி என்கிறோம். இதன் உயரம் 150 முதல் 450 மீ வரையாகும்.
- இது பாறை வடிவில் அமைந்துள்ளது. இதில் சேலம், கோயம்புத்தூர், ஈரோடு ஆகிய மாவட்டங்கள் அடங்கும்.
- **நீலகிரி பீடபூமி 2560 ச.கி.மீ** நீலகிரி பீடபூமி 2560 ச.கி.மீ பரப்பளவு கொண்டது. இதன் உயரம் **1800 மீ முதல் 2900 மீ** வரையாகும்.

பல்வேறு மாவட்டங்களில் காணப்படும் கிழக்கு தொடர்ச்சி மலைகள்

மாவட்டங்கள்	மலைகள்
1. வேலூர்	ஜவ்வாது மற்றும் ஏலகிரி
2. சேலம்	சேர்வராயன் மலை
3. விழுப்புரம்	கல்வராயன் மலை
4. திருச்சி	பச்சை மலை
5. நாமக்கல்	கொல்லி மலை
6. தருமபுரி மற்றும் சேலம்	சித்தேரி மலை
7. திருவண்ணாமலை	செஞ்சி மலை
கிழக்குத் தொடர்ச்சி மலைகளில் உயர்ந்த மலை சேர்வராயன் மலை (1500 மீ - 1600 மீ, சேலம்)	
மேற்குத் தொடர்ச்சி மலைகளில் உயர்ந்த மலை ஆனைமலை (2700 மீ, கேரளா)	

- இது வடக்குப் பகுதியில் மேயாற்று நீரால் மைசூர் பீடபூமியில் இருந்து பிரிக்கப்படுகிறது.
- பொதுவாக பீடபூமிகள் என்பது தட்டையான மேல்பகுதிக் கொண்ட மலைகள் எனக்கருதப்படுகிறது. ஆனால் வரையறைப்படி மிகப்பெரிய தட்டையான நிலப்பகுதி அதனுடைய சுற்றுப்புறத்தைக் காட்டிலும் ஏறக்குறைய 15000 அடிக்கும் மேல் உயர்ந்தும் மற்றும் குறைந்தும் ஒரு செங்குத்து பகுதி கொண்ட அமைப்பாக வரையறுக்கப்படுகிறது.
- நீலகிரி உயிர்கோள பாதுகாப்பு அமைப்பு சிகூர் பீடபூமி மற்றும் நீலமலைத் தொடர்களை உள்ளடக்கி உள்ளது. இது UNESCO உயிர்கோள பாதுகாப்பு அமைப்பின் ஒரு பகுதி ஆகும்.

- இவ்விரு பீடபூமி பிரிவுகளுக்கும் இடையே பல தனித்தனிக் குன்றுகள் காணப்படுகின்றன.

### 3. சமவெளிகள்

- தமிழ்நாட்டின் சமவெளிப் பிரதேசத்தை மூன்று பிரிவுகளாகப் பிரிக்கலாம். அவை.
  - i. சோழமண்டலக் கடற்கரை சமவெளி
  - ii. காவிரி வண்டல் சமவெளி
  - iii. வறண்ட சமவெளிப்பகுதிகள் ஆகியன.
- தமிழ்நாட்டின் சமவெளிகளை ஆற்றுச் சமவெளி மற்றும் கடலோரச் சமவெளி என இரு பிரிவுகளாகப் பிரிக்கலாம்.



#### (i) சோழ மண்டலக் கடற்கரைச் சமவெளி

- கடலோரச் சமவெளிகள் வடக்கே **பழவேற்காடு** ஏரியில் இருந்து தெற்கே **கன்னியாகுமரி**வரை சுமார் **1000** கி.மீ
- நீளத்தில் பரவியுள்ளது. இச்சமவெளிகள் சராசரி உயரம் 50 மீட்டர் ஆகும்.
- இதில் **பாலாறு, சையாறு, வண்ணையாறு, வேலூறு** நதிகளின் வடிகால்களும் அடங்கும்.
- இதற்குத் தெற்கில் பல மலைத்தொடர்கள் குறுக்கே செல்கின்றன. இச்சமநிலம் மேடு பள்ளங்களால் ஆனது. கல்வராயன் மலையில் உற்பத்தியாகும்.



- மணிமுத்தாறு மற்றும் அதன் துணை நதிகள் சமநிலங்களை அளிக்கின்றன.
- வெள்ளாற்றுப் பள்ளத்தாக்கில் “**ஆரம்பசியர் நீருற்றுகள்**” உள்ளன.
- வடக்கில் செங்கல் கணவாயும், தெற்கில் ஆத்தூர் கணவாயும் பீடபூமியும், சமவெளியையும் பிரிக்கின்றன.
- இச்சமவெளி திருவாரூர், காஞ்சிபுரம், வேலூர், திருவண்ணாமலை மாவட்டங்களில் பரவியுள்ளது.

(ii) **காவிரி வண்டல் சமவெளி**

- காவிரி சமவெளியில் காவிரி மற்றும் அதன் துணை நதிகள் பாய்கின்றன. இதன் உயரம் 300 மீட்டருக்குக் குறைவானதாகும்.
- இதில் **தருமபுரி, சேலம், தஞ்சாவூர், திருச்சி, திருவாரூர், புதுக்கோட்டை, கரூர், நாகப்பட்டினம்** ஆகிய மாவட்டங்கள் அடங்கும்.
- **வடக்கில் பச்சைமலையும், கொல்லிமலையும், தெற்கில் விராலிமலையும்** இச்சமவெளியைப் பிரிக்கின்றன.
- இது செழிப்பான வண்டல் மண் சமநிலத்தைக் கொண்டதாகும்.

(iii) **வறண்ட தென் சமவெளிகள்**

- இச்சமவெளிகள் மலையடிவாரத்தில் உயர்ந்தப் பகுதிகளாகக் காணப்படுகின்றன.
- **மதுரை, சிவகங்கை, இராமநாதபுரம், விருதுநகர், தூத்துக்குடி, திண்டுக்கல்** ஆகிய மாவட்டங்கள் இதில் அடங்கும்.

- கடற்கரைச் சமவெளிகள் பாலாற்றுக்கும், காவிரி ஆற்றுக்கும் இடையில் வண்டல் படிவுகளால் ஆனது.
- இதன் உயரம் 50மீ உயரத்தில் செம்மண் குன்றுகள் காணப்படுகின்றன.
- தமிழகத்தின் கடற்கரை அதிகம் உடைபடாமல் வளையாமல் நேரான கடற்கரை மணல்பரப்புகள் கொண்டதாக அமைந்துள்ளது.

**4. கடலோரப் பகுதிகள்**

- தூத்துக்குடியில் கடற்கரைக்கு இணையாக 10மீ உயரத்திற்கும் மேலான தேரி மணல் மேடுகள் காணப்படுகின்றன.
- தமிழ் நாட்டில் இரண்டு கடற்கரைகள் குறிப்பிடத்தக்கதாகும்.

- i. மெரினா கடற்கரை
- ii. இராமேஸ்வரம் கடற்கரை

(i) **மெரினா கடற்கரை**

- உலகின் இரண்டாவது அழகிய பெரிய கடற்கரையான மெரினா சுமார் 13 கிலோமீட்டர். நீளம் வரை பரவியுள்ளது. இது சென்னை நகரின் முக்கிய சுற்றுலாத் தலங்களுள் ஒன்றாகும்.

(ii) **இராமேஸ்வரம் கடற்கரை**

- அழகிய கடல் நிலத்தோற்றங்களுக்கும், அலையில்லாக் கடற்பரப்பிற்கும், இக்கடற்கரை புகழ் பெற்றதாகும்.
- இங்கு கடல் அலைகள் **36௫ மீட்டருக்கும்** மிகாத அளவிற்கு எழும்புவதால் இது பார்ப்பதற்கு ஓர் மிகப்பெரிய **ஆறு போன்ற** தோற்றத்தை அளிக்கின்றது.

## தமிழ்நாடு ஆறுகள்

- தமிழகத்தின் ஆறுகள் மேற்குத் தொடர்ச்சி மலையில் பருவ மழையினால் உருவாகின்றன. இவைகள் மேற்கிலிருந்து கிழக்காகப் பாய்கின்றன.

- வடக்கில் பாயும் ஆறுகள்:

1. பாலாறு
2. பொன்னியாறு
3. செய்யாறு

ஆகிய நதிகள் தமிழ்நாட்டின் வடக்கில் பாய்கின்றன.

### காவிரி ஆறு

- காவிரி **வடகிழக்கு மற்றும் தென்கிழக்கு** ஆகிய இரண்டு பருவங்களிலும், மழையினைப் பெற்று கர்நாடகத்தில் உற்பத்தியாகி தமிழ்நாட்டில் பாய்கிறது.
- தமிழ்நாட்டை வளப்படுத்தி காவிரி டெல்டாவான தஞ்சை மாவட்டத்தை “**நெற்களஞ்சியம்**” என அழைக்கக் காரணமாக இருந்தது.
- ஆனால் தற்போது கர்நாடகத்தில் காவிரியின் குறுக்கே பல அணைகள் கட்டப்பட்டுவிட்டதால் கோடைக் காலத்தில் தமிழ்நாட்டில் காவிரியில் நீரின்றி விவசாயிகள் பெரும் அவதிக் குள்ளாகின்றனர்.

- இதன் முக்கிய துணை நதிகள் பவானி, அமராவதி ஆகும். தமிழகத்தின் கால்வாய் பாசனத்திற்கு ஆதரமாக விளங்குகின்றன.

- இந்த துணை ஆறுகளின் இடையே பல்வேறு அணைகள் கட்டப்பட்டுள்ளன. **பவானிசாகர், கல்லாணை, முக்கொம்பு** போன்ற அணைகள் உள்ளன.

- காவிரிக்கு தெற்கே **வைப்பார், வைகை, தாமிரபாணி** போன்ற முக்கிய ஆறுகள் பாய்கின்றன.

காவிரி நடுவர் நீதிமன்ற தீர்ப்பாயம் 1990-களில் அமைக்கப்பட்டது. இத்தீர்ப்பாயம் தமிழ்நாடு, கேரளா, கர்நாடகா, பாண்டிச்சேரி ஆகிய எல்லை வரையறைக்குள் வருகிறது. தற்போது இதன் தலைவராக **அப்பாய் மனோகர் சாப்ரே** இருக்கிறார்.

### பவானி ஆறு

- பவானி தமிழ்நாட்டின் **அமைதி பள்ளத்தாக்கில்** (Silent Valley) உற்பத்தியாகிறது.
- காடுகள் அடர்ந்த இப்பகுதியில் தோன்றும் பவானியுடன் கிளை ஆறுகளாக **சிறுவாணி, குந்தாமேயார்** முதலியவையும் சேர்கின்றன.

- இது காவேரியுடன் கலக்குகிறது. இதன் நீளம் 20 கி.மீ இதன் குறுக்கே **பவானிசாகர் அணைக்கட்டு** உள்ளது.

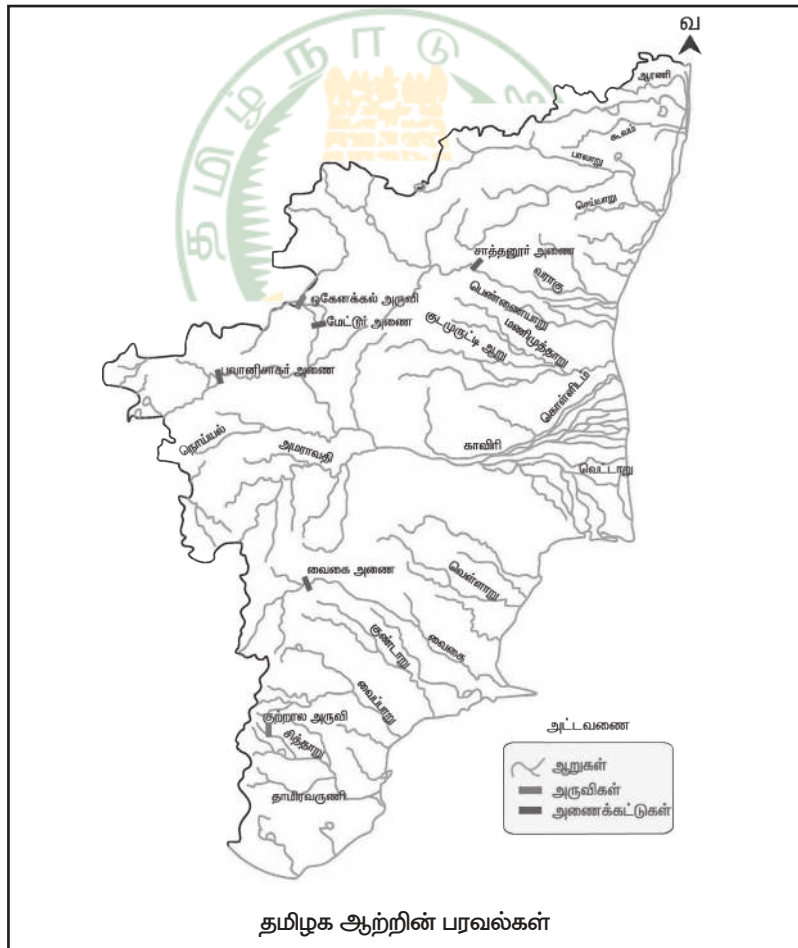
## தென்பெண்ணை

- கர்நாடகா மாநிலத்தில் **சென்னராயன் பேட்டை** என்ற இடத்தில் உற்பத்தியாகிறது.
- பிறகு தமிழ்நாட்டில் தர்மபுரி, **திருவண்ணாமலை** மாவட்டங்களில் ஓடி **கடலூர்** மாவட்டத்தில் கடலூருக்கு அருகில் கடலில் கலக்கிறது.

- **சாத்தனூர் அணையும்,** இதன் குறுக்கே கட்டப்பட்டுள்ளன. **சின்னாறு, மார்கண்ட ஆறு, வாணியாறு** இதன் முக்கிய கிளை ஆறுகள் இதன் நீளம் **396 கி.மீ**

**பாலாறு**

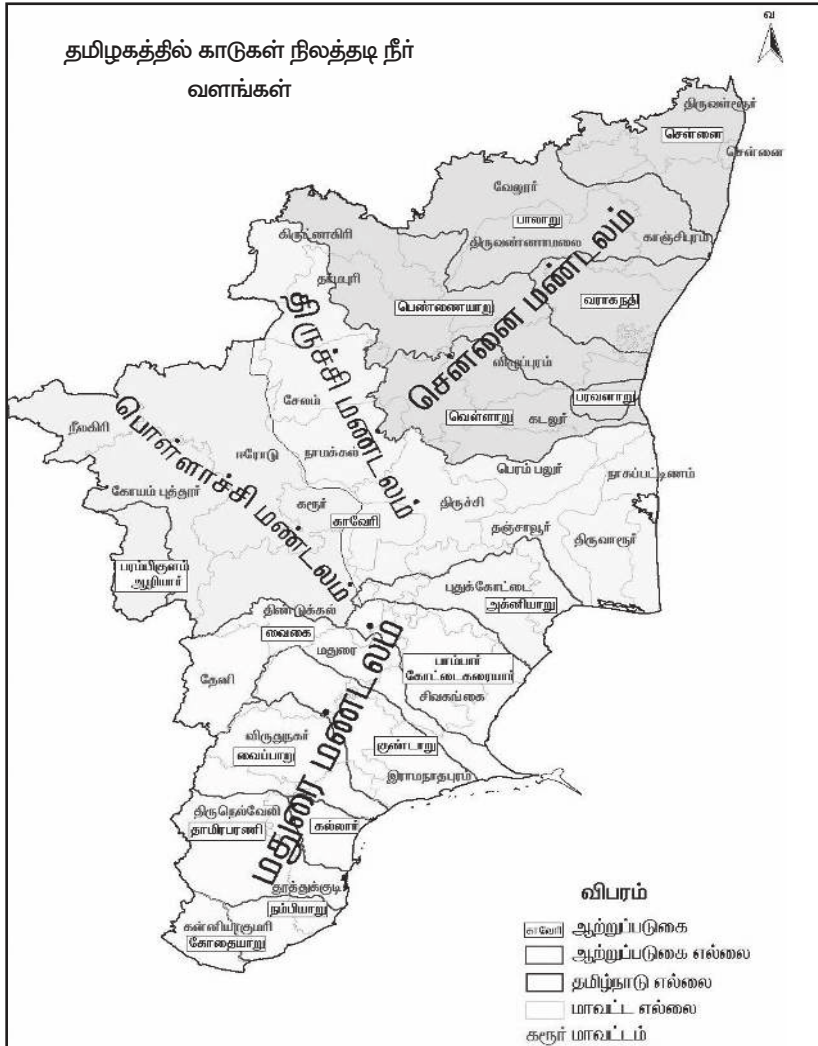
- கர்நாடக மாநிலத்தில் “நந்தி தூர்க்கம்” என்ற மலைப்பகுதியில் தோன்றி கிழக்காக ஓடி **வேலூர், காஞ்சிபுரம்** மாவட்டங்களைக் கடந்து சென்று சதுரங்கப் பட்டினத்தின் அருகில் கடலில் கலக்கிறது.



- பெருமழை பெய்தாலன்றி இதில் வெள்ளம் வராது. இதனால் பாலாற்றில் நிரம்ப வேண்டிய ஏரிகள் பெரும்பாலும் வறண்டே காணப்படும்.
- செய்யாறு, பெரும்பாலும் வறண்டே காணப்படும். **செய்யாறு, பொயினி, நள்ளாறு** இதன் முக்கிய கிளை ஆறுகள் இதன் நீளம் 348 கி.மீ.

#### வகையாறு

- தேனி மாவட்டத்தில் பல இடங்களிலிருந்தும் ஓடைகளாப் பெருகி வரும் நீர் ஒன்றுபட்டு வகையாறு ஆகி **கண்டனூர், கடமலைக்கண்டு மயிலாடும் பாதை, வருசநாடு** என்பவற்றை கடந்து மேகமலையை அடைந்து வள்ளிமலைத் தோட்டத்திலிருந்து புறப்படுகிறது.



- இப்பகுதிகளில் இதனுடன் மேல் மணலாறு, மணலாறு, மூங்கிலாறு, வருச ஆறு முதலியவையும், கம்பம் பகுதியில் முல்லையாறும், பழனி மலைப்பகுதி வழியாக ஆறும் கலந்து வைகை அணைக்கட்டி அந்த நீரை திருப்பி விடுகிறார்கள்.

#### தாமிரபரணியாறு

- “பொருநை” எனப்பெயர் பெறும் தாமிரபரணி திருநெல்வேலி, தூத்துக்குடி மாவட்டங்களை வளப்படுத்துகிறது.
- எகிப்து நைலின் நன்கொடை என்பதைப்போல் தென்பாண்டி நாடு தாமிரபரணியின் நன்கொடை.
- இது பொதிகை மலையில் பல கால்களாகத் தோன்றுகிறது.
- பேயாறு, பாம்பாறு, உள்ளாறு, களரியாறு, சேர்வையாறு எனப் பலவும் ஒன்றுக்கூடி தாமிரபரணியாகி 121 கி.மீ நீளம் ஓடி புண்ணைக் காயல் என்ற இடத்தில் வங்காள விரிகுடாவுடன் கலக்கிறது.
- இதன் முக்கிய கிளை ஆறு மணிமுத்தாறு, தாமிரபரணியின் நீளம் 130 கி.மீ.

#### வெள்ளாறு

- சேர்வராயன் மலைகள், கல்வராயன் மலைகள், பச்சை மலை ஆகியவற்றின் சரிவுகளில் துள்ளிப்பாயும் அருவிகள் ஒன்றுக்கூடி வெள்ளாறு ஆகின்றது.
- இது கிழக்கு நோக்கி ஓடி சிதம்பரத்திற்கு வடக்கே 16 கி.மீ தொலைவில் உள்ள தரங்கம்பாடி அருகே வங்கக் கடலுடன் கலக்கிறது.

- கோமுகியும் மணிக்குட்ட நதியும் இதன் கிளை ஆறுகள் ஆகும். இதன் நீளம் 193 கி.மீ.

#### பரளியாறு

- கன்னியாகுமரி மாவட்டத்தில் ஓடும் பல சிற்றாறுகள் புகழ் வாய்ந்தது. “பழையாறு” என்று இதை அழைப்பர்.
- பல சிற்றாறுகள் ஒன்றுக்கூடி நதியாகிறது. இவற்றுள் ஒன்று மகேந்திரகிரிக்கு வடக்கே உற்பத்தியாகி பூதப்பாண்டி, கோட்டாறு, நாகர்கோவில், சுசீந்திரம் ஆகிய ஊர்கள் வழியாக 50 கி.மீ நீளம் ஓடி மணக்குடியருகே தேங்காய்பட்டிணத்தில் வங்கக்கடலுடன் கலக்கிறது.

#### மணிமுத்தாறு

- இது திருநெல்வேலி மாவட்டம் மேற்குத் தொடர்ச்சி மலையில் செங்கல்தேரிச் சோலையில் உற்பத்தியாகி பொருளை ஆற்றுடன் கலக்குகிறது.

#### கொடுதலையாறு

- “கொற்றையனையாறு, குசஸ்தலையாறு” என்றும் வழங்கப்படுகிறது. சென்னைக்கு வடமேற்கு 160 கி.மீ தொலைவில் ஆந்திர மாநிலத்தில் உள்ள நகரி மலையில் உற்பத்தியாகி திருவள்ளூர் மாவட்டத்தில் பாய்ந்து வங்கக் கடலில் கலக்கிறது.
- வடகிழக்கு பருவ மழை பெய்யும் அக்டோபர் முதல் டிசம்பர் வரையிலான காலப்பகுதியில் இதில் 3 அல்லது 4 முறை வெள்ளம் கரைபுரண்டோடும்.

**தமிழகத்தில் பாயும் ஆறுகளின் கிளை நதிகள்**

ஆறுகள்	கிளை நதிகள்
காவிரி ஆறு	பவானி, லோக் பவானி, நொய்யல், அமராவதி ஆறு
பவானி ஆறு	சிறுவாணி, குந்தாமேயர்
தென்பெண்ணை ஆறு	சின்னாறு, மார்க்கண்ட் ஆறு, வாணியாறு
பாலாறு	செய்யாறு, பொயினி, நள்ளாறு
தாமிரபரணி	மணிமுத்தாறு, பேச்சியாறு, சித்தார் ஆறு, சேர்வையாறு
வெள்ளாறு	கோமுகி, மணிகுட்ட நதி, கல்லாறு, அணைமடுவு
மணிமுத்தாறு	கீழ் ஆறு, வரட்டாறு
கொசஸ்தலையாறு	நகரி ஆறு

**தமிழகத்தின் பல்வேறு மாவட்டங்களில் பாயும் ஆறுகளின் பெயர்கள் பின்வரும் அட்டணையில் காண்போம்**

மாவட்டம்	பாயும் ஆறுகள்
சென்னை	கூவம், அடையாறு, பக்கிங்காம், கால்வாய், ஓட்டேரி கால்வாய்கள்
கடலூர்	தென்பெண்ணை, கெடிலம்
விழுப்புரம்	கோமுகி
காஞ்சிபுரம்	அடையாறு, செய்யாறு, பாலாறு
திருவண்ணாமலை	தென்பெண்ணை, செய்யாறு
கரூர்	அமராவதி
திருச்சி	காவேரி, கொள்ளிடம்
தஞ்சாவூர்	வெட்டாறு, வெண்ணாறு, கொள்ளிடம், காவேரி
சிவகங்கை	வைகையாறு
நாகப்பட்டினம்	பாமணியாறு, காவேரி
தூத்துக்குடி	வெண்ணாறு
தேனி	வைகையாறு
கோவை	சிறுவாணி, அமராவதி
திருநெல்வேலி	தாமிரபரணி
மதுரை	பெரியாறு, வைகை
திண்டுக்கல்	பரப்பலாறு, வரதமாநதி, மருதா நதி



கன்னியாகுமரி	கோதையாறு, பரளியாறு, பழையாறு
இராமநாதபுரம்	குண்டாறு, வைகை
தருமபுரி	தொப்பையாறு, தென்பெண்ணை, காவேரி
சேலம்	வசிட்டா நதி, காவேரி
விருதுநகர்	கௌசிகாறு, வைப்பாறு, குண்டாறு, அர்ஜீனாறு
நாமக்கல்	உப்பாறு, நொய்யல், காவேரி
ஈரோடு	பவானி, காவேரி

**தமிழ்நாட்டின் அணைகள் மற்றும் நீர்த்தேக்கங்கள்**

மாவட்டம்	அணைகள் மற்றும் நீர்த்தேக்கங்கள்
தருமபுரி	தொப்பையாறு, கிருஷ்ணகிரி, நாகாவதி, பாம்பாறு, கெலவரளப்பா, கேசரளிகுல்லா, பஞ்சப்பள்ளி, வரணியாறு, ஈச்சம்பாட்டி நீர்த்தேக்கம்.
ஈரோடு	பவானிசாகர், வரட்டுப்பள்ளம், குண்டேரிப்பள்ளம், கொடிவேரி, ஓரத்துப்பள்ளம், உப்பாறு
நீலகிரி	அவலாஞ்சி, எமரால்டு, கிளம்மார்க்கன்குத்தா, சாண்டிநல்லா, பார்சன்ஸ்வேலி, பைக்காரா, போகத்திமந்து, மரவகண்டு, முக்குருத்தி, மேல்பவானி.
கோயம்புத்தூர்	அமராவதி, சின்னாறு, பரம்பிக்குளம், ஆளியாறு, திருமூர்த்தி
திருநெல்வேலி	பாபநாசம், கடனாநதி, இராமாநதி, கருப்பா நதி, சேர்வையாறு, குண்டாறு, மணிமுத்தாறு
திருவண்ணாமலை	சாத்தனூர் அணை
விழுப்புரம்	மணிமுத்தாறு, கோமுகி வீடுர் நீர்த்தேக்கம்
சேலம்	மேட்டூர் அணை, வசிட்டா நதி
திருச்சிராப்பள்ளி	கல்லணை, முக்கொம்பு
மதுரை	வைகை அணை
தேனி	மஞ்சளாறு அணை, வைகை அணை
விருதுநகர்	பிளவக்கல் அணை
கன்னியாகுமரி	பேச்சிப்பாறை அணை